

Антон Выдрин

07/06/2023 01:20:00



antonvydrin

ТрансЮгозападная 2023

profile



User: [antonvydrin](#)

Name: Антон Выдрин



## Велопокатушка. Сланцы-Сяберо-Голмачево, 1-3 июля 2023

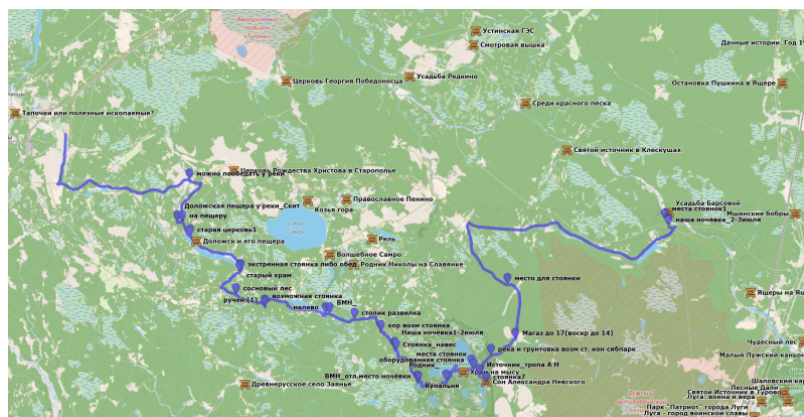


В Нарнию можно попасть через шкаф. А вот в Нарницу — только проехав вдоль озера Долгого, что раскинулось в Сланцевском районе Ленинградской области.

Велопутешествие от ж/д-ветки на Сланцы до Лужского Пути можно совершить либо нон-стоп в стиле «бревета» (только с неплохим грунтовым участком), либо за 2-3 дня. 3 дня — комфортный вариант. Мы проехали эти почти 200 км за неполные 2.5 дня. Можно для полного удовольствия поехать через Лужский Полигон, но я заранее узнал, что он закрыт на лето военными (стрельбы и пр.)

## Маршрут:

Сланцы — Выскатка — Доложская пещера — Заручье — Филево — Негуба — Спас-Которск — Спас-Которское озеро — оз. Колпино — урочище Лоша — озеро Лоша — оз. Лебеовое — Сяbero — озеро Мужа — источник на «тропе Александра Невского» — Большие Сабицы — Волок — лес вблизи реки Луга — Толмачёво



## Трек:

На Wikiloc: <https://www.wikiloc.com/bicycle-touring-trails/slantsy-siabero-tolmachiovo-1-3-iiulia-2023-139542615>

На nakarte:

<https://nakarte.me/#m=10/58.96665/29.14536&l=Co/Gc&nktl=Mxj3rL00cmPOdWR28s6hSw>

На google-диске: <https://drive.google.com/file/d/1-wLi2qGODjeUz-1gA3VmAXp1nFoHsRXE/view?usp=sharing>

## Достопримечательности

- Сланцы — тапочки или город
- Доложская пещера и приятно устроенный скит вблизи, «универсальный след» в камне
- Несколько старинных церквей по пути
- Сосновые боры и озёра вблизи Сяберо
- Источник на «Тропе Александра Невского»

## Фото и комментарии по пути



В центре Сланцев

В Сланцах перекусили сырниками в «Додо Пицца». С некоторых длинных улиц видны терриконы, оставшиеся от добычи горючих сланцев. (Немного фоток с терриконов [здесь: https://nashipohody.ru/?p=4041](https://nashipohody.ru/?p=4041)). Рекомендуют побывать на терриконе №3, но мы посмотрели на них только со стороны.

Далее — шёл неплохой асфальт по холмикам.



Груженные велосипеды

Пообедали вблизи Кологриво, где на реке обнаружили притягивающую глаз плотинку.



Плотинка на реке Долгая вблизи Кологриво

Автор строк проезжал из Сланцев несколько лет назад. Про пещеру по треку написано здесь: ["Зарисовки" Юг Ленобласти\\_интересные факты](https://antonvydrin.livejournal.com/694.html)  
<https://antonvydrin.livejournal.com/694.html>

Радует то, что теперь дорога здесь — не грейдер, а приличный асфальт. А скит у пещеры находится в хороших руках: облагороженный пруд, интересные растения

(саженцы которых можно заказать и приобрести). Зашли в пещеру. Кроме зала с источником, других путей нет.



Вход в пещеру



В пещере

Из интернета:

В летописях про Доложскую пещеру сказано мало. Но имеющиеся в них сведения самые сокровенные и значимые. Подземелье устроено природой в невысокой горе с богатой растительностью. Неподалеку от ее входа — свежий ключ со святой водицей. Подробнее:

<https://peterburg.center/maps/dolozhskaya-peshchera-i-svyatye-mesta.html>

Внутри — 3 хода, расходящиеся по сторонам в виде креста, в точке их пересечения — озеро с целебной водой. Еще в далеком 1300 году у подножия пещеры был основан древний град Доложск. Сегодня от него сохранился только поросший мхом и кустарником вал.

Подробнее: <https://peterburg.center/maps/dolozhskaya-peshchera-i-svyatye-mesta.html>

Когда мы вышли из пещеры, я услышал разговор. Женщина, до этого стоявшая на мостике и смотревшая куда-то в воду, начала рассказывать вновь пришедшим: *«Раньше здесь надо было плыть, теперь можно встать туда и постоять почти по колено»*. Я спросил *«Куда это все встают?»*. Оказалось, что это след, который *«принимает форму любой ноги», и во время стояния можно задумать решение **любой проблемы, и она решится***. Я стал шутить, что проблема должна быть одна на человека за всю жизнь, и надо долго готовить желание. Но меня в ответ уверили, что **многие проблемы решались**.

Конечно же это **очень волнительно: решить любую проблему!** И вот мы тоже прошли по плитам на дне реки с приятной водой и постояли в следе.

А вот и след стопы «Богородицы», камень-следовик:



Путь к Следу

А дорожка к реке и к пещере выложена кирпичами с клеймами «П.Д.У.Ц.». Интересно бы узнать расшифровку... И я узнал:

Клеймо "П.Д.У.Ц." принадлежало заводу, выпускавшему кирпичи для постройки **Пещерской Доложской Успенской Церкви** в селе Заручье (бывш. Доложск) Гдовского уезда. Эта церковь была возведена в 1908г. как входная в самородную святую пещеру, в которой по преданию жил отшельник и около которой в XVII веке был монастырь. После постройки церкви кирпичный завод разобрали, а сама церковь простояла до 1950г., когда подверглась полному разорению. Имеются различия в размерах рамок. (<http://www.v-smirnov.ru/p1.htm>)



Клеймо на кирпичах на тропе к пещере

В Заручье мы нашли работающий днём магазин. И местные жители оказались очень приятными в общении. Продавец спросил у одного покупателя «*Как дела?*». А в ответ: «Дела у жуликов и воров. А у нас: победы и достижения».

И мы поехали вдоль озера Долгого, мимо Нарницы. В конце озера повстречали старый храм с идущим ремонтом.



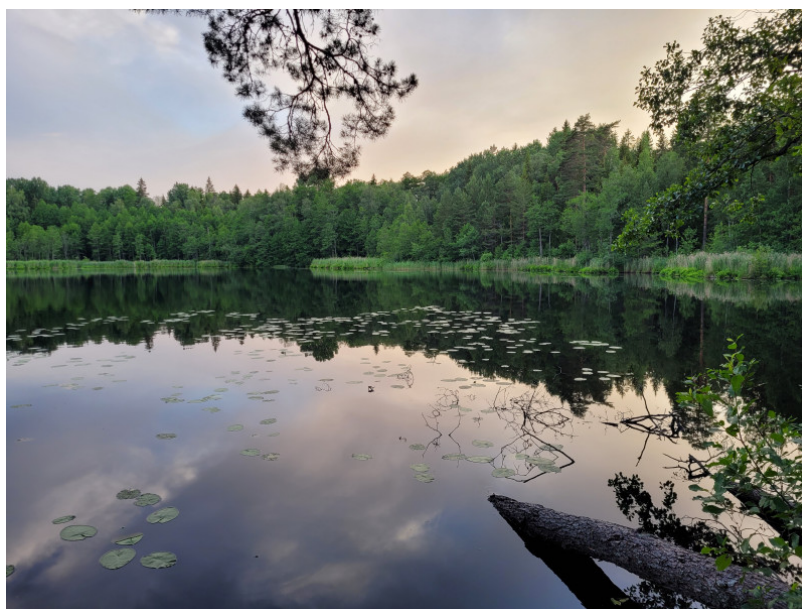


А вот церковь перед поворотом на пещеру (похожая):



Вскоре начался сосновый бор. Он нарастал постепенно. И после поворота к озеру Спас-Котторское, после села Пушкино лёгкие стал заполнять богатый запах соснового леса. Было очень **Кайфово** просто ехать и вдыхать! Сначала дороги были грязные с лужами (но проезжаемыми), на берегу озера стоянки были заняты псевдотуристами на машинах. Но после озера Колпино дороги стали суше, псевдотуристы не встречались. На лесных дорожках среди соснового бора появилось побольше песка.

В урочище Лоша, у маленького озера есть хорошее место для стоянки. А встали на ночёвку мы на следующем озере с аналогичным названием: «Лоша».





На следующий день сосновый бор продолжился. Заехали «посмотреть» на озеро под названием Лебевоe. И не зря! Отличный берег, прозрачная вода, твёрдое песчаное дно, мусора нет. В общем — с удовольствием искупался.



На озере Лебевое





При подъезде к берегу озера Сяберо посетили стоянку. Там для контраста оказалось много мусора, сидели какие-то псевдотуристы. Но, ... зато на выезда со стоянки мы поели черники. Лес до сих пор приятный и чистый.

После населённого пункта Сяберо начался грейдер со стиральной доской. Не совсем приятно, но ехать можно сбоку (хотя и по песочку...).

На обед завернули на прекраснейшее озеро **Мужа**. Стоянок там хватает всем! Все со столиками, некоторые с туалетами. А на выбранной нами кто-то даже оставил детский бассейн. Озеро также среди соснового леса, с прозрачной водой.

Вдоль озера Мужа проходит «*тропа Александра Невского*». После плотного обеда проехали по тропе до Источника с купелью.





После осмотра выехали снова на «стиральную доску». (Как вариант, можно продолжить движение по «Тропе» и приехать в Лугу через Полигон, либо южнее).

Стиралка тянется до дороги «41А-186» (иногда грейдер становится вполне приличной укатанной грунтовкой). Магазин в Больших Саблицах работает до 17-ти, а в выходные — до 14-ти.



По пути — аисты!

Двигаться по асфальтовой дороге на Толмачёво приятно, машин мало. У деревни Волок вблизи берега Красногорского озера есть **Мемориал советским и испанским партизанам** и памятник «**К месту гибели Толмачева**» ([ссылка на wikimapia](#)). Про испанских партизанов удалось найти только разрозненную инфу. Надо поискать получше.

На ночёвку встали в сосновом лесу недалеко от парома на Муравейно. За водой ходили пешком около 600 метров к Луге (есть дорога, а далее тропа к месту впадения ручья в реку, на карте *ост* не обозначено). В отличие от прошлой стоянки, здесь были комары.





Вечером прошёл небольшой дождь

Финишировали в Толмачёво.

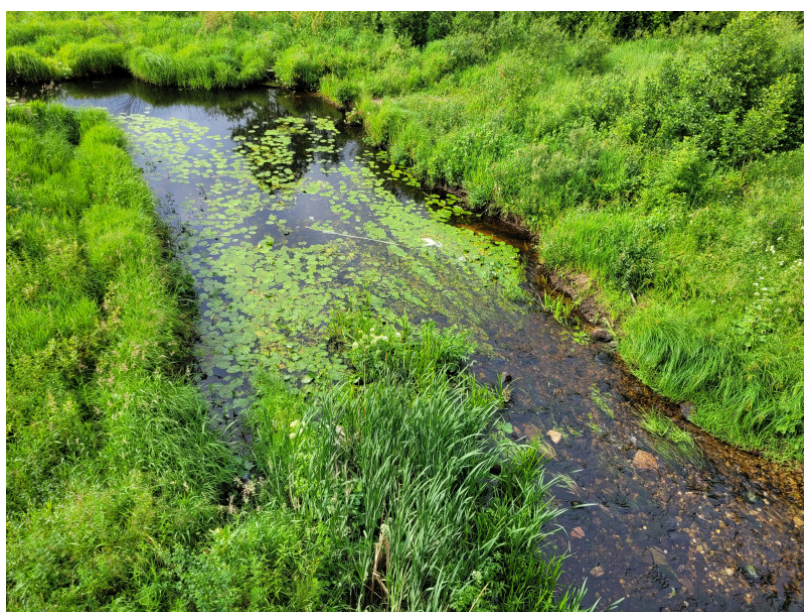


Говорящее фото в конце "Тропы Александра Невского"

Ещё фото



Картина "Вперёд к туризму"



Картина "Найди уточку!"

*(Большинство фото предоставлено Леной)*

**Tags:** Сяберский заказник, Велопоход