

Полоцк-Браслав-Себеж



Маршрут

Полоцк-Папки-Шарковщина-Ахремовцы-Браслав-Слободка-Миоры-Дисна-Дерновичи-оз. Ормея-Себеж.

Участники



Выдрин Антон Евгеньевич (1984 г.р.)



Фролова Дарья Владимировна (1975 г.р.)



Степанова Марианна Николаевна (1984 г.р.)

Описание

1-ый день. 14 июля.

С 5:26 – обмен денег, осмотр города, посещение монастыря. Вещи оставили в камере хранения на вокзале за мизерную цену. Полоцк – приятный, чистый и красивый маленький городок с древней историей.

Из Полоцка поехали в Новополоцк. Свернули на трассу Р14. После оз. Люхово около ж/д – 2 км бетонки. Оказалось, что на Р14 отличный асфальт, чистая и ровная обочина. Машин мало. На ночлег решили встать за мостом через реку Ушача. Лес смешанный с преобладанием ели. К месту стоянки ведёт лесная грунтовка.

Пройдено 35.5 км. Асфальт хор. качества-33 км, бетонная дорога-2 км, лесная грунтовка – 500 м.

2-ой день. 15 июля.

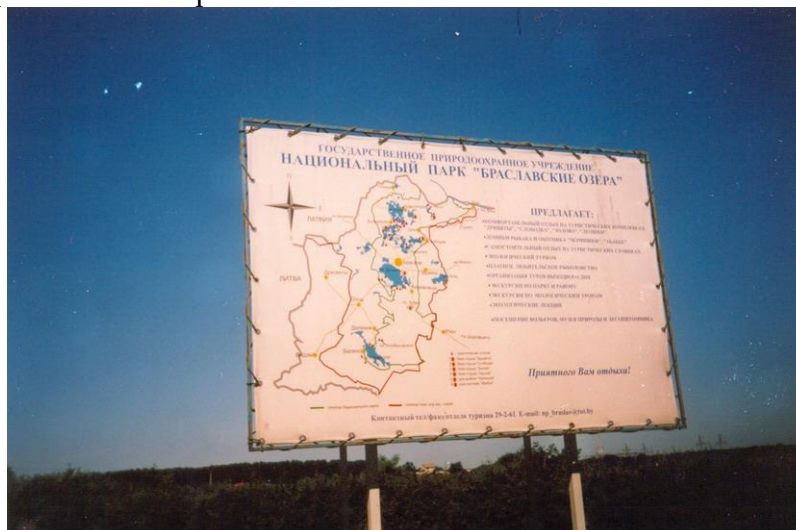
После вывески «Миорский район» в 5 км от пос. Палюдовичи есть оборудованная стоянка, но поблизости нет водоёма. Проезжаем пос. Бушево, где гостеприимные белорусы позволяют набрать воды в колодце, и поворачиваем на Шарковщину. После 3-х км смешанного леса начинаются поля, и как следствие – начинают дуть ветра, в основном, в лицо. В начале Шарковщинского района, почти сразу за вывеской начинается грунтовая дорога (перед пос. Людвиново).

Леса для костра мало, дорог к реке Дисна нет. Поэтому для экономии времени обед готовили на горелке недалеко от трассы. В районе Иваново вывеска «Уважаемые водители и пассажиры, извините за временные неудобства», и начинается песок. Этот сложный участок тянулся около 3.5 км. Далее снова начинается отличный асфальт. На стоянку встали недалеко от р. Дисна около моста через её приток. Таких мест там несколько. Рядом кукурузное поле. Палатку поставили под дикими яблоками. Дрова есть, трава скошена. Комаров почти нет. Кстати, посёлок Попки здесь называется «Папкі», так что один пастух очень удивился, услышав «далеко ли до Попок?».

Пройдено 80.5 км. Асфальт хор. качества-68.5 км, грунтовая дорога-8 км, грунтовая дорога с песком-3.5 км, лесная грунтовка – 500 м.

3-ий день. 16 июля.

На участке от пос. «Папкі» до Каменки идут сплошные поля, засеянные чем-нибудь или с пасущимся скотом. Удобных мест для стоянок нет. Отдохнули и плотно перекусили около маленькой речки Корынки на границе полей и леса, недалеко от Мартиновцев. В лесу у дороги видели косуль. Мест для стоянки с костром не видно. Через 5 км начинается сосновый лес, высшийся на холмах. Теперь равнина сменяется на подъёмы и спуски. Начался НП «Браславские озёра».



Встречается несколько оборудованных стоянок около дороги. Вода есть. Появляется много велосипедистов. В Ахремовцах посмотрели интересное с архитектурной точки зрения католическое кладбище.

В самом посёлке есть удобный магазин. В том месте, где должна быть оборудованная стоянка «Ушино» таковой не нашлось. Лес ольховой, дрова есть. Подход к воде отличный: хороший пологий песчаный берег озера Дривяты. Можно пройти метров 200, не окунувшись полностью. Туристы на машине рыбачили взбродку. К месту ведёт лесная грунтовка от Ахремовцев. Много аистов ходит по полям.

Пройдено 64 км. 61 км - Асфальт хор. качества, 3 км – лесная грунтовка.

4-ий день. 17 июля.

Примерно в 3-х км от Ахремовцев снова начинается сосновый лес. Холмы становятся ещё выше. На них и стоит Браслав.

Много магазинов. Рынок к 16 часам пустеет. Там съели курицу в гриле. Отправились дальше: в Слободку, «летая» по холмам. Поселок большой, стоит на возвышенности. Там есть свой костёл с листьями растения, похожего на клевер.

От Слободки до Иказни – 2 км асфальта, остальное - грунтовая дорога. При подъезде к Иказни – крутой спуск по булыжно-песчаной грунтовке. В посёлке осматривали видимой издалека красный костёл. Но есть, конечно, и православный храм!

А около кладбища один «водитель кобылы» назвал нас каскадёрами. Выехали на трассу Р14. Холмы стали поменьше. Доехали до поворота на большое озеро Обстерно, лежащего среди соснового леса, богатого черникой. Поворот легко проскочить, это последняя лесная грунтовка перед посёлком Зачеревье, уходящая вправо.

Есть оборудованная стоянка (направо от трассы по грунтовке, 5-7 км), которая оказалась очень популярной. Поэтому остановились раньше на берегу лесного озера слева от дорожки (его нет на карте). Дрова сосновые. Палатка стояла так, что из неё можно было сразу прыгать в озеро.

Пройдено 55 км. 41 км - Асфальт хор. качества, 7 км - грунтовая дорога, 7 км – лесная грунтовка.

5-ий день. 18 июля.

Снова начинается равнинная местность. После города Миоры встречается три оборудованные стоянки (примерно на расстоянии 9, 11 и 14 км). В 3-х км до пос. Видоки кончается сосновый лес и, вообще, лес. Пообедали с использованием горелки на повороте в город Дисна.

Позднее узнали, что моста через Западную Двину здесь нет, а ходит паром с 8:00 до 20:00. На паром опоздали, так как поздно выехали и потратили время на ремонт велосипеда. Переехали р. Дисну и устроили лагерь за речушкой Ауа у дороги на поле. Там есть небольшие островки леса, лесок вдоль дороги. Ужин готовили на горелке из-за близости к населённым пунктам.

Пройдено 72 км. 65.5 км - асфальт хор. качества, 2.5 км - грунтовая дорога, 4 км – лесная грунтовка.

6-ий день. 19 июля.

Паром перевёз нас в 13:00 по Московскому времени. Едем через посёлок Луначарское. 3 км грунта. Далее среди больших сосен идёт асфальт, на котором уже начинают встречаться трещины и ямы.

До пересечения с Р20 встретила пара оборудованных стоянок, первая – около ручья. На одной из них отдыхала большая группа, по-видимому, охотников. Если бы вчера успели на паром – ночевали бы в этом лесу и сэкономили бы время и газ. После села Борковичи начался смешанный лес (берёзы, ели, сосны). В Дерновичах решаем, что надо устроить полудневку по причине простуды одной из участниц.

Нам нужен поворот налево, а вперёд асфальт сменяется на грунт. По этому грунту мы проезжаем 3 км до поворота на озеро Святое. Им оказалось лесное круглое озерцо с теплой водой. Изредка оно посещается: есть подход к воде и кострище. Лагерь устраиваем недалеко в просторном ельнике. Сухих дров очень много, но почти всё – ель. Ближе к озеру – ольха. На берегу озера – малина.

Пройдено 32 км. 14 км - асфальт хор. качества, 14 км – асфальт среднего качества, 3 км - грунтовая дорога, 1 км – лесная грунтовка.

7-ий день. 20 июля.

Выехали в 12:30. От Дернович до Задежья катим по асфальту, к которому уже привыкли на левом берегу Западной Двины. Затем снова начинаются выбоины, ямы и трещины. Но крутить педали среди соснового и смешанного леса приятно.

Встречаются поля с кукурузой. В Стрелках пытаемся потратить оставшиеся белорусские деньги и едем на Себеж, проезжаем огромное Освейское озеро. Примерно в 16:30 без проблем пересекаем границу. Обед готовим около реки Дягтеревки с помощью горелки. Где-то налево за лиственным лесом – озеро Ормея, его не видно, но по карте – километр, и в его направлении ведёт дорога. После Крупово повсеместно – сосновый лес, много водоёмов, но лучше ехать с бутылками, наполнить по дороге и выбирать любое удобное место в лесах, куда ведут многочисленные грунтовки. После села Казинка начинается грунт с песком и гравием. После хорошего асфальта это очень коварные враги. Дарья на таком песчаном повороте упала и заработала болезненную ссадину на ноге и боль в ключице. Немногие километры до конца маршрута проехали до 22:00 вечера. Кстати, хороший асфальт начинается только за 3 км до Себежа, там, где открывается потрясающий вид на озёра. На въезде в город справа от дороги находится часовня на Святом источнике, вкусная вода которого содержит серебро и другие полезные элементы.

Пройдено 84 км. 23 км - асфальт хор. качества, 40 км – асфальт среднего качества, 20 км - грунтовая дорога, 1 км – лесная грунтовка.

Выводы и рекомендации

Была произведена попытка совместить культурно-познавательную и спортивную цели. В итоге, времени на осмотр интересных мест не всегда хватало, из-за большой плотности населённых пунктов возникали проблемы с выбором подходящих мест для ночлега. Взяли неоправданно много продуктов (на 4 дня), что в первые дни чувствовалось. Магазинов много, цены низкие. Брать следовало только необходимое и то, что не везде можно купить. Путь от Дисны до Браславского НП проходит по полям, и сильные ветра создавали некоторые неудобства.

Следовало провести намного больше времени в окрестностях Браслава. По парку возможно сделать целый поход, мы очень многое не видели, так как были только в восточной части этого красивого и интересного района.

Узнали, что в Верхнедвинске есть разводной мост (проехать можно утром). Так что лучше было не делать крюк на Дисну, а повернуть на него в Миорах.

Также имеет смысл подольше задержаться в Себежском НП и в окрестностях озера Освейского.

Как варианты маршрутов:

– каким-либо транспортом добраться до Браслава, провести три-четыре дня в НП, за два дня добраться до Освеи, а остальное время путешествовать по дорогам среди озёр Себежского края;

– Полоцк-Дерновичи-Освея-Себежский НП.

Особенность Западной Белоруссии – наличие отличного асфальта, система придорожных крестов (в основном, католических), развитое с/х, чистота, незахламлённые обочины, большое количество дров в лесах, хорошие люди. Костёлы встречаются намного чаще православных храмов, их архитектура разнообразна. Местность может резко меняться с равнинной на высоченные холмы, с полей на леса. Первое впечатление от Браслава – место имеет популярность у туристов и отдыхающих, имеет резкий контраст с прилегающей территорией (не зря это национальный парк!).